

# INFORMATIONSHANDBUCH TORTOUR Ultra / Challenge

---

Version 6. August 2021

Liebe Teilnehmerinnen und Teilnehmer der TORTOUR Ultra / Challenge

Dieses Handbuch beinhaltet alle notwendigen Informationen, welche Euch in der Planung und Vorbereitung auf die Veranstaltung unterstützen sollen.

Wir weisen darauf hin, dass es zu Updates der Informationen kommen kann. Auf solche Updates werden wir Euch bis zum Beginn der Veranstaltung jeweils hinweisen.

Das Handbuch wird nicht in gedruckter Form an die Teilnehmer übergeben. Es steht ausschliesslich in elektronischer Form ab unserer Website zum Download bereit.

Wir wünschen Euch allen eine gute Vorbereitung.

## **Wichtig:**

### **1. Covid-Zertifikat – Schutzkonzept**

Die einzuhaltenden Massnahmen sind Bestandteil der Eventbewilligung, welche eine Durchführung der TORTOUR Ultracycling 2021 erst ermöglichen. Aus diesem Grund sind Covid-Zertifikate für Athlet\*innen und Crewmitglieder Pflicht.

Details: Siehe Punkt Covid-Zertifikat – Schutzkonzept.

### **2. Anmeldungen und Teamangaben**

Sind sämtliche Angaben im TORTOUR-Anmeldetool hinterlegt? Bitte um Überprüfung der hinterlegten Angaben der Athlet\*innen. Etwaige Anpassungen sind via [info@tortour.com](mailto:info@tortour.com) zu kommunizieren.

### **3. Check-in:**

Beim Check-in gilt Maskenpflicht. Die Maske ist selbst mitzubringen.

Das Check-in ist durch ein Mitglied jedes Teams zu besuchen. Folgende Dokumente **sämtlicher Athlet\*innen und Crewmitglieder** sind mitzubringen:

- Covid-Zertifikate in der Covid-App oder pdf-Ausdrucke
- Kopien der Personalausweise
- Unterzeichnete Athlet\*innen-Erklärung
- Gültige Swiss Cycling Lizenz für Teilnehmer\*innen an der Schweizer Meisterschaft

Details siehe Punkt Check-in

### **4. Strecken:**

Die aktuellsten Streckenpläne bzw. Etappen und deren gpx-Dateien findet Ihr unter [www.tortour.com](http://www.tortour.com) in den jeweiligen Rennformaten unter Strecke bzw. Etappenplan. Bitte beachtet, dass Streckenanpassungen aufgrund des Bewilligungsverfahrens bis kurz vor dem Event möglich sind.

### **5. Navigation:**

Die Teilnehmenden bzw. die Teams sind eigenverantwortlich für die Navigation. Das Routebook wird lediglich grobe Streckeninfos enthalten. Die jeweiligen Timestations sind detailliert beschrieben.

Tipp: Die gpx-Dateien am Tag vor dem Rennstart auf das Navigationsgerät laden. Damit ist sichergestellt, dass die aktuellsten Versionen verwendet werden.

**6. Sicherheit:**

Der Nachtmodus (20:30 – 06:30h) und im Speziellen die Beleuchtung am Fahrrad wird konsequent kontrolliert.

**7. Verpflegung:**

Diverse Timestations werden auch von Teilnehmenden des TORTOUR Sprint bzw. TORTOUR Challenge unbegleitet genutzt. Die Verpflegung an diesen Timestations ist den Sprint bzw. Challenge unbegleitet Athlet\*innen vorbehalten. Wir bitten Euch, dies zu respektieren.

**8. Dokumente & Informationen:**

Wichtige Dokumente und Informationen wie das Reglement und dieses Handbuch finden sich auf [www.tortour.com](http://www.tortour.com) im jeweiligen Rennformat unter „Reglement“.

**9. Wichtige Telefonnummer:**

Folgende Telefonnummer ist von allen Teammitgliedern abzuspeichern:  
TORTOUR Rennzentrale +41 44 500 39 14

\*\*\*

BRIEFING .....	4
UNTERKUNFT.....	4
ÜBERSICHT SIHL CITY.....	4
CHECK - IN.....	5
INSPEKTION RENN RÄDER UND HELME .....	6
FAHRZEUG BESCHRIFTUNG .....	6
RENNRAD KENNZEICHNUNG .....	7
RENNSTART .....	9
DAS RENNEN.....	10
ABLAUF AN TIME STATION 1 NIEDERURNEN .....	11
ZIELANKUNFT – RENNEN.....	11
SIEGEREHRUNG .....	11
REGLEMENT.....	12
ROUTEBOOK.....	12
OFFICIALS / MOTO-MARSHALLS / PENALTIES .....	12
MEDIZINISCHE VERSORGUNG .....	13
HINWEISE DER KANTONSPOLIZEI – VERHALTEN BEI UNFÄLLEN .....	13
VIDEO / FOTO CREW .....	14
NAVIGATION MIT DATASPORT .....	15
NAVIGATION MIT FAHRRADCOMPUTER.....	16
TRACKING SYSTEM – DATASPORT.....	16
COVID-ZERTIFIKAT – SCHUTZKONZEPT .....	18
ATHLET*INNEN-ERKLÄRUNG TORTOUR 2021 .....	19

## BRIEFING

---

**Wann:** Dienstag, 17. August 2021, 18.00h

**Wo:** Online: [www.tortour.com/briefing](http://www.tortour.com/briefing)

**Wer:** Alle Athlet\*innen + Teamchef + Crewmitglieder auf Wunsch

### **Anmerkungen:**

Das Briefing ist ein sehr wichtiger Bestandteil der Veranstaltung.

Während des Briefings werden die letzten News, ev. letzte Änderungen der Strecke, etc. bekanntgegeben. Wichtige Abläufe und Hinweise werden nochmals angesprochen.

## UNTERKUNFT

---

### **Frisch und ausgeruht an den Start der TORTOUR Ultracycling**

Attraktive TORTOUR Angebote offerieren folgende Partner:

- ZürichCityHotels, diverse Hotels in unmittelbarer Nähe zu Sihlcity

Infos unter: <https://www.tortour.com/services/hotels/>

## ÜBERSICHT SIHL CITY

---

### **Sihlcity auf Google Maps:**

<https://bit.ly/2DdN33j>

### **Parkings vor, während und nach dem Rennen:**

Parking Kanalstrasse – öffentlich, ohne Höhenbeschränkung – Parkgebühren gem. Anbieter  
<https://bit.ly/2PiTJ2x>

Parking Sihlcity – öffentlich – mit Höhenbeschränkung – Parkgebühren gem. Anbieter  
<https://bit.ly/2Dweoxi>

Langzeit Parking Sihlcity – mit Höhenbeschränkung – Anzahl beschränkt (150 PP).  
Nur für Ultra und Challenge Teams  
Reservation via:

<https://www.shop.cycling-unlimited.ch/produkt/tortour/admin/parkplatzreservation-tortour-2021/>

Langzeit Parking Saalsporthalle – ohne Höhenbeschränkung (Camper) – Anzahl beschränkt (30 PP)  
Nur für Ultra und Challenge Teams  
Reservation via:

<https://www.shop.cycling-unlimited.ch/produkt/tortour/admin/parkplatzreservation-tortour-2021/>

### **Check-in:**

Sihlcity Mall, Kalanderplatz, 2. OG, 8045 Zürich-Sihlcity

### **Start / Ziel:**

Sihlcity, Kalanderplatz

### **Velofahrverbot:**

Innerhalb Sihlcity und speziell auf dem Kalandersplatz herrscht striktes Velofahrverbot. Zuwiderhandlungen werden gebüsst.



## **CHECK - IN**

---

### **Wann:**

Ultra: Donnerstag, 19.8.2020, 12.00 – 13.30 Uhr

Challenge: Freitag, 20.8.2020, 10.30 – 12.30 Uhr

**Wer: Ein Teilnehmender oder ein Teammitglied (1 Person)**

Beim Check-in gilt Maskenpflicht. Die Maske ist selbst mitzubringen.

**Wo:** Sihlcity Mall, Kalandersplatz, 2. OG, 8045 Zürich-Sihlcity

### **Unterlagen:**

#### **1) Covid-Zertifikate**

##### **Athlet\*innen:**

Covid-Zertifikat für jede Athletin/jeden Athleten ist vorzuweisen.

##### **Crewmitglieder:**

Covid-Zertifikat für jedes Crewmitglied ist vorzuweisen.

#### **Details & Testmöglichkeiten**

Siehe letzte Seiten

#### **2) Kopien Personalausweise**

Zur Überprüfung der persönlichen Angaben der Teilnehmenden sind Kopien/Fotografien deren Personalausweise bereit zu halten.

#### **3) Unterschriebene Athlet\*innen-Erklärung**

Ein Exemplar pro Team **von allen Athlet\*innen unterschrieben**. **Zusätzlich:** bei Athlet\*innen unter 18 Jahren (am Renntag) ist eine separate Athleten-Erklärung, unterschrieben durch die Eltern mitzubringen.

Die Athlet\*innen-Erklärung ist auf den letzten Seiten dieses Info-Handbuches zu finden und **muss selbst ausgedruckt** werden.

#### **4) Swiss Cycling Lizenz (Ultra Solo, 2er-Teams, 4er-Teams)**

Teilnehmer der Schweizermeisterschaft Ultracycling müssen ihre Swiss Cycling Lizenz beim Check-in vorweisen. Es können seitens TORTOUR keine Lizenzen ausgestellt werden.

Link Swiss Cycling: <https://bit.ly/3ggCKqP>

#### **TORTOUR Trikot by Giordana:**

Die TORTOUR Trikots sind am Giordana-Stand auf dem Kalandersplatz abzuholen. Es werden die bestellten Grössen ausgehändigt. Eine Anprobe der Trikots zur Bestimmung der Grösse ist aufgrund der Corona-Situation nicht möglich.

## INSPEKTION RENN RÄDER UND HELME

---

### Alle Athlet\*innen

**Wie:** Die Inspektion der Rennräder und der Helme erfolgt kurz vor dem Start zur TORTOUR Ultra und Challenge im Vorstartbereich auf dem Kalenderplatz. Dabei wird bei den Rennrädern auf die korrekte Anbringung der Reflektoren (gemäss Spezifikation) sowie bei den Helmen auf deren Tauglichkeit und die Startnummern geachtet.

### Athlet\*innen TORTOUR Ultra:

Aufgrund der Startzeiten sind die Teilnehmenden des Ultra-Rennformates (ausser Ultra Solo) verpflichtet, im Nachtmodus zu starten. Das Tragen des reflektierenden Leuchtgurtes am Oberkörper, das Leuchtband am linken Knöchel sowie funktionierende Front- und Rücklichter sind vorgeschrieben. Dies wird ebenfalls bei der Inspektion kontrolliert.

Weitere Rennräder, Ersatzräder und Helme werden während der Inspektion nicht geprüft. Die Teilnehmer sind dazu aufgerufen, diese ebenfalls gemäss Reglement vorzubereiten. Leere Startnummern können dazu beim Check-in bezogen und mit der Startnummer beschriftet werden. Ersatzräder und sonstige, während des Rennens eingesetzte Materialien können zu jeder Zeit während des Rennens durch Officials / Moto-Marshalls / TS-Personal geprüft werden. Der Einsatz von nicht regelkonformer Ausrüstung hat unweigerlich eine Zeitstrafe zur Folge. Das Team wird in einem solchen Fall angehalten, bis die Ausrüstung regelkonform zum Einsatz kommt.

**Die Helm-Startnummern bitte vorne und in Fahrtrichtung links am Helm anbringen.**

**Die Startnummer am Rennrad muss genau wie abgebildet montiert werden. Kein Wickeln um die Sattelstange!**



## FAHRZEUGBESCHRIFTUNG

---

### Begleitfahrzeuge:

Nach dem Check-in müssen die Begleitfahrzeuge für das Rennen vorbereitet werden (Anbringen von Aufklebern). Diese Arbeiten müssen bis spätestens zum Start erledigt sein.

### Begleitfahrzeuge:

- 2 x Startnummer (Fahrzeugfront, Fahrzeugheck)
- 1 x TORTOUR Aufkleber weiss (**linke** Fronttüre)
- 1 x TORTOUR Cycling Race Aufkleber/gelb, Fahrzeugheck/Heckscheibe

### Wohnmobile (nur 6er Teams):

- 2 x Startnummer (hinten, vorne)
- 1 x TORTOUR Aufkleber weiss (**linke** Fronttüre)



## RENNRAD KENNZEICHNUNG

### Reflektoren rot:

- Sattelstütze und/oder Sitzrohr hinten
- Hinterrad Seitenstreben hinten (BEIDE Seiten)



### Reflektoren weiss reflektierend:

- Steuerrohr vorne
- Gabel vorne (beide Seiten)
- Kurbel (an BEIDEN schmalen Stirnseiten)

Beide Laufräder an 4 Punkten (BEIDE Seiten, 8 Reflektoren je Laufrad)

Sofern im Heimatland keine weiss reflektierenden Reflektoren zugelassen sind, gelten die jeweiligen Bestimmungen des Heimatlandes

**Das Fehlen der Reflektoren hat ein Startverbot zur Folge.  
Reflektoren sind von den Athleten vorgängig zu organisieren.**

**WICHTIG:** Für Fahrten im „Nachtbetrieb“ (von 20.30 – 06.30 Uhr) muss zusätzlich eine reguläre Velobeleuchtung montiert werden: Vorne ein immerzu brennendes (nicht blinkendes) weisses Licht, auf 100 m erkennbar, hinten ein rotes Rücklicht auf 150 m erkennbar.

## GEPÄCKTRANSPORT – CHALLENGE UNBEGLEITET

---

Alle Athlet\*innen der **TORTOUR Challenge unbegleitet**, haben die Möglichkeit, Verpflegung und Bekleidung an die **Timestation Pollegio** transportieren zu lassen.

**Gepäck:** Es sind ausschliesslich Sport-Säcke oder verschlossene Plastiksäcke (ca. 40x50cm) zugelassen (keine Sporttaschen / Rucksäcke).



- Beschriftung:** Die Sport-Säcke müssen mit der jeweiligen Startnummer beschriftet sein.
- Abgabe:** Die Sport-Säcke können beim Check-in abgegeben werden.
- Abholung:** Die Säcke werden nach der Durchfahrt des letzten Teilnehmenden ins Zielgelände zurück transportiert.
- Wasser:** An den Timestations steht den Teilnehmenden der Challenge unbegleitet Wasser (ohne Kohlensäure, ungekühlt) zur Verfügung. Die einzige Ausnahme stellt die Timestation Nufenen dar, welche unbetreut ist. Ein Brunnen befindet sich jedoch in unmittelbarer Nähe der Timestation.
- Verpflegung:** An den Timestations stehen den Teilnehmenden Verpflegungsstationen mit Wasser, Winforce-Getränken, Winforce Nutrition und weiteren Snacks zur Verfügung.

## PROLOG

---

Die TORTOUR Ultracycling 2021 erhält wieder einen Prolog. In den Kategorien Ultra und Challenge wird ein digitales Kurzrennen auf dem Sihlcity-Kalanderplatz die Startreihenfolge der Teams festlegen. Auf Spinningbikes werden drei virtuelle Runden auf der traditionsreichen Offenen Rennbahn Zürich-Oerlikon absolviert. Ein kleines Stück Realität wird virtualisiert.

- Wann:** Ultra: Donnerstag, 14.00 – 18.30 Uhr  
Challenge: Freitag, 12.45 – 16.00 Uhr
- Wo:** Der Prolog findet in digitaler Form auf dem Sihlcity-Kalanderplatz statt.
- Wie:** Der Prolog wird auf Spinning-Bikes absolviert.  
Die Streckenlänge beträgt 1 Kilometer.  
Die Spinning-Bikes habe keine Klickpedale. Normale Turnschuhe sind zu verwenden.
- Bekleidung:** TORTOUR Trikot 2021 by Giordana  
Giordana übergibt anlässlich des Check-in jedem Teilnehmenden das stylische TORTOUR Ultracycling Trikot. Das Tragen dieses Trikots ist während des Prologs obligatorisch.
- Zeitmessung** Via System. Die erreichte durchschnittliche Gesamtzeit des jeweiligen Teams definiert anschliessend die Startreihenfolge innerhalb der Rennkategorie.



**Anmerkungen:** Der Prolog wird im Multistart absolviert. Das heisst, es starten mehrere Teams aus der gleichen Kategorie gemeinsam.  
Solo: 6 Teams (zusammen auf der Bühne)  
2er: 3 Teams  
3er: 2 Teams  
4er/6er: jeweils nur 1 Team

**Nicht-Teilnahme:** Zu spätes Erscheinen bzw. ein Fernbleiben hat zur Folge, dass das Team in seiner Kategorie zuletzt und damit ohne Bonifikation ins Rennen geht. Sind mehrere Teams betroffen, wird die Startreihenfolge mittels Alter der Solo-Startenden bzw. Durchschnittsalter der Teams definiert. Das höchste Alter startet zuerst.

## **RENNSTART**

---

Der Rennstart verlangt ein sehr diszipliniertes, pünktliches Erscheinen der Athlet\*innen auf dem Sihlcity-Kalanderplatz.

Folgende Informationen sind zu beachten:

Die exakte Rennstartzeit aller Teams wird vorgängig via [www.tortour.com/startliste](http://www.tortour.com/startliste) kommuniziert.

### **ULTRA 19. & 20.8.2021**

- Startzeiten Solo: ab 19:00 Uhr 19.8.2021
- Startzeiten 2er Teams: ab 03:00 Uhr 20.8.2021
- Startzeiten 4er Teams: ab 05:00 Uhr 20.8.2021
- Startzeiten 6er Teams: ab 05:00 Uhr 20.8.2021

### **CHALLENGE 20.8.2021**

- Startzeiten Solo unbegleitet: ab 17:00 Uhr
- Startzeiten 2er Teams unbegleitet: ab 17:00 Uhr
- Startzeiten Solo: ab 18:00 Uhr
- Startzeiten 2er Teams: ab 18:00 Uhr
- Startzeiten 3er Teams: ab 19:00 Uhr

**Das Startintervall für Startende der Solo und 2er und 3er Kategorien beträgt 30 Sekunden. Die 4er und 6er Kategorie starten im 60 Sekunden Intervall.**

Ablauf des Rennstarts. Diese Zeiten sind exakt einzuhalten!!!

- Einlass der Athlet\*innen ins Startgelände in „Startreihenfolge“: **Rennstartzeit minus 15 Min.**
- Ausgabe der Trackinggeräte durch Officials an die Teilnehmenden
- Technische Inspektion
- Start ab Bühne (ohne Renntempo) dabei wird ein Teamfoto „in action“ aufgenommen.
- Überfahrt der Zeitmessmatte ausserhalb des Kalanderplatzes.
- **Die ersten Meter führen über einen stark frequentierten Fuss- und Fahrradweg. Um die Sicherheit zu gewährleisten, werden die Athlet\*innen am Ende dieses Fuss- und Fahrradweges nochmals gestoppt. Die Zeitmessung beginnt erst nach diesem zusätzlichen Stopp. Die Einhaltung dieser Restriktion wird durch Marshalls kontrolliert.**

Bei zu spätem Eintreffen der Athlet\*innen startet das Team in seiner Kategorie zuletzt. Bitte auch nicht zu früh erscheinen.

## Weitere wichtige Informationen zum Rennstart - Begleitfahrzeuge:

Ab Start bis TS1 in Niederurnen sind keine Begleitfahrzeuge und Wohnmobile auf der Strecke zugelassen.

## DAS RENNEN

---

### Ablauf

Solofahrer absolvieren die ganze Strecke, Teamfahrer je nach Kategorie den entsprechenden Teilabschnitt.

#### TORTOUR Ultra

Die Abschnitte Start – Niederurnen, Sion – Aigle sowie Hütten – Ziel absolvieren die Teams gemeinsam.

#### TORTOUR Challenge

Die Abschnitte Start – Niederurnen sowie Hütten – Ziel absolvieren die Teams gemeinsam.

Die Strecke ist im Routebook grob beschrieben. Dieses wird als PDF-Dokument zum Download ab unserer Website bereitgestellt sowie 1 gedrucktes Exemplar am Check-in abgegeben.

Neben dem Reglement haben auch die Schweizerischen Verkehrsregeln jederzeit volle Gültigkeit. Verstösse werden mit Zeitstrafen geahndet. Wer den Kontrollschluss einer Timestation verpasst, scheidet aus dem Rennen aus, sofern es auszuschliessen ist, dass das Team bis zur nächsten Timestation wieder im Zeitplan ist (Entscheidung bei Rennleitung).

Während der Nacht (20.30 – 06.30 Uhr) ist das direkte Begleiten im „Follow Car Modus“ gestattet (nicht vorgeschrieben). In Ortschaften ist die Nachtruhe zu beachten und Zurufen, sowie Fanen ist nicht gestattet (Auflage der Kantone).

Das Tragen des reflektierenden Leuchtgurtes am Oberkörper sowie ein Leuchtband am linken Knöchel sind während des Nachtmodus vorgeschrieben. Der Leuchtgurt und die Leuchtbänder werden durch den Veranstalter zur Verfügung gestellt (Starterbag).



### WICHTIG:

Für Crewmitglieder gilt das Tragen von Leuchtwesten während des gesamten Rennens (Tag und Nacht) sobald das Begleit-/Teamfahrzeug verlassen wird. Dies gilt auch für nicht im Einsatz befindliche TORTOUR Teilnehmende. Die Leuchtwesten der Crew müssen durch die Teams selbst mitgebracht werden.

### Rennaufgabe

Athlet\*innen bzw. Teams, die das Rennen aufgeben, müssen die Rennzentrale informieren und ihre Startnummer und den Standort angeben.

## ABLAUF AN TIMESTATION 1 NIEDERURNEN

---

### An der TS1 Niederurnen zu beachten:

- Für Solofahrer gilt der normale Ablauf - Unterschrift in der Liste an der TS1 durch den Athleten - danach Fortsetzung des Rennens.
- 2er/3er/4er/6er Teams: Die Fahrer A brauchen an der TS1 nicht anzuhalten und können die Fahrt ohne Halt fortsetzen. Unterzeichnet wird die Teamliste von einem der anderen Teammitgliedern.

## ZIELANKUNFT – RENNEN

---

### Ablauf

Ab **Timestation Hütten** dürfen die Teams nur noch von **1 Begleitfahrzeug** betreut werden. Alle weiteren Fahrzeuge (evtl. zusätzliche Begleitfahrzeuge und Wohnmobile) fahren von der TS Hütten direkt Richtung Sihlcity (auf dem schnellsten Weg, nicht auf der TORTOUR Route) und warten dort auf das Eintreffen ihres Teams.

**Die Timestation Sihlcity ist die letzte Timestation.** Auf der Kanalstrasse (vor der Einfahrt auf den Büttenweg Richtung Kalandersplatz) wird die effektive Rennzeit gestoppt. Unmittelbar nach der Zieleinfahrt geben alle Athlet\*innen den Tracker ab.

### WICHTIG:

**Je näher das Ziel, desto grösser das Verkehrs- und Fussgängeraufkommen. Die letzten 2 – 3 km sind ruhig und überlegt zu absolvieren.**

**Ab Einfahrt auf den Fahrradweg beim Bahnhof Brunau kurz vor dem Ziel, ist das Überholen anderer Teilnehmer/Teams nicht mehr erlaubt. Die Sicherheit geht vor!**

**Nach der Überfahrt der Ziel-Zeitmessmatte eingangs Kanalstrasse ist im Schrittempo auf den Kalandersplatz zu fahren.**

### Zielschluss Sihlcity

Gemäss Zeitplan auf [www.tortour.com](http://www.tortour.com). Zielschluss: Samstag 24:00 Uhr

### Finisher Verpflegung

Im Ziel warten köstliche Burger und Pommes auf die Athlet\*innen und Crewmitglieder.

## SIEGEREHRUNG

---

**Wo:** Sihlcity, Kalandersplatz

**Für wen:** TORTOUR Ultra & Challenge

**Wann:** Die Siegerehrungen werden fortlaufend abgehalten.

Jeder Teilnehmende erhält bei Einfahrt ins Ziel die wohlverdiente Finishermedaille. Sieger, Zweit- und Drittplatzierte werden speziell geehrt.

## REGLEMENT

---

**Zu beachten:** Download unter [www.tortour.com](http://www.tortour.com) im jeweiligen Rennformat unter „Reglement“

Das Reglement beschreibt alle massgebenden Vorschriften für alle Beteiligten (Athlet\*innen und Crewmitglieder) während der gesamten Veranstaltungsdauer. Darüber hinaus ist das Schweizerische Strassenverkehrsgesetz jederzeit und vollumfänglich einzuhalten. Anweisungen der Polizei sind uneingeschränkt Folge zu leisten.

Das Reglement bildet die Grundlage für ein faires und sicheres Rennen.

Die Einhaltung des Reglements wird durch Officials (Moto-Marshalls, sowie weitere Race-Officials) überwacht. Bei Verstössen werden Verwarnungen oder direkte Zeitstrafen ausgesprochen, die bis zur Disqualifikation führen können.

## ROUTEBOOK

---

Download unter [www.tortour.com](http://www.tortour.com)

### **Es umfasst:**

- Geografisches Kartenmaterial mit eingezeichneter Route
- Angaben zu den Timestations (Ort, Infrastruktur etc.)
- Besondere Anweisungen (Einschränkungen für Hilfsfahrzeuge, Umfahrungsmöglichkeiten etc.)

Das Routebook bzw. die GPX-Dateien auf [www.tortour.com](http://www.tortour.com) beschreiben die verbindliche Streckenführung von Timestation zu Timestation.

Gibt ein Navigationsgerät eine abweichende Route vor, so ist in jedem Fall der Streckenführung gemäss Routebook Folge zu leisten. Abweichungen können mit Verwarnungen und/oder Zeitstrafen geahndet werden.

Das definitive Routebook wird via Website zur Verfügung gestellt. Am Check-in erhält jedes Team ein gedrucktes Exemplar.

## OFFICIALS / MOTO-MARSHALLS / PENALTIES

---

Moto-Marshalls und Race-Officials überwachen während der gesamten Veranstaltungsdauer die Einhaltung des Reglements und sorgen damit für eine sichere und faire TORTOUR. Officials können sich mittels Bekleidung und Fahrzeug nach aussen zu erkennen geben, oder aber auch „inkognito“ ihrer Aufgabe nachgehen. In jedem Fall verfügen Officials über eine entsprechende Identifikation.

Officials können Verstösse gegen Verkehrsregeln und/oder das TORTOUR Reglement wie folgt sanktionieren: (siehe auch Reglement Pkt. 2)

### **Aussprechen einer Verwarnung**

(die 3. Verwarnung wird automatisch in eine Zeitstrafe umgewandelt)

### **Aussprechen einer Zeitstrafe**

1. Zeitstrafe 5 Min.
2. Zeitstrafe 15 Min.
3. Zeitstrafe 30 Min (Ultra); = Disqualifikation (Challenge)
4. Zeitstrafe = Disqualifikation (Ultra)

## **Direkte Disqualifikation/Suspendierung**

Verstösse, welche zu einer umgehenden Disqualifikation führen, sind im Reglement aufgelistet.

## **MEDIZINISCHE VERSORGUNG**

---

Das Abenteuer TORTOUR ist eine tolle Sache! Eine gute Vorbereitung hilft, das Risiko für einen Unfall mit Verletzungsgefahr oder für anderweitige medizinische Probleme zu verkleinern. Sollten gleichwohl medizinische Probleme auftreten, so ist wie folgt vorzugehen:

Bei Notfällen mit schwerwiegenden Verletzungen: Direkte Alarmierung der öffentlichen Rettungsdienste über die Telefonnummer 144 (ganze Schweiz).

Wir empfehlen dazu die Installation der folgenden Apps: echo112 und REGA. Mit diesen können die Notfallorganisationen direkt angerufen werden und die Koordinaten werden direkt übermittelt.

Entlang der Strecke befindliche Spitäler inkl. deren Kontaktdaten sind im Routebook hinterlegt.

Am Start/Ziel ist eine medizinische Grundversorgung via Sihlcity verfügbar.

Grundsätzlich möchten wir daran erinnern, dass zur Ausrüstung eines Teams auch eine Erste Hilfe-Apotheke gehört und Bagatellverletzungen vom Team selbst behandelt werden sollen.

## **HINWEISE DER KANTONSPOLIZEI – VERHALTEN BEI UNFÄLLEN**

---

Spätestens vor dem Start hat der Veranstalter die Athlet\*innen, Funktionäre und Lenker von Begleitfahrzeugen über die getroffenen Sicherheitsmassnahmen sowie das Verhalten bei Unfällen zu orientieren.

Verhalten bei Unfällen

1. Bagatellunfälle von Athleten  
Art. 51 Abs. 1-3 SVG gelten nicht. Hilfeleistungen und allfällige Sanktionen im Rahmen von Unsportlichkeiten sind Sache des Veranstalters, vorbehalten bleibt ein allfälliger Strafantrag wegen Körperverletzung im Sinne von Art. 123 Ziff. 1 Abs. 1 und Art. 125 Abs. 1 Strafgesetzbuch (StGB).
2. Unfälle mit schwerer Körperverletzung unter Rennteilnehmern  
Es gelten vollumfänglich die Bestimmungen von Art. 51 SVG. Auf der Unfallstelle zu bleiben haben jedoch nur die direkt Beteiligten. Die indirekt Beteiligten haben sich am Ziel zur Verfügung der Polizei zu halten und dürfen das Ziel ohne Zustimmung der Polizei nur verlassen, soweit sie selber Hilfe benötigen. Am Unfall direkt beteiligte Fahrzeuge dürfen ohne vorhergehende Markierungen nicht aus der Endlage entfernt werden und sind auf der Unfallstelle zu belassen.
3. Unfälle mit Drittpersonen  
Es gelten vollumfänglich die Bestimmungen von Art. 51 SVG.

SVG Art. 51 Verhalten bei Unfällen

1. Ereignet sich ein Unfall an dem ein Motorfahrzeug oder Fahrrad beteiligt ist, so müssen alle Beteiligten sofort anhalten. Sie haben nach Möglichkeit für die Sicherung des Verkehrs zu sorgen.
2. Sind Personen verletzt, so haben alle Beteiligten für Hilfe zu sorgen. Unbeteiligte, soweit es ihnen zumutbar ist. Die Beteiligten, in erster Linie die Fahrzeugführer, haben die Polizei zu

benachrichtigen. Alle Beteiligten, namentlich auch Mitfahrende, haben bei der Feststellung des Tatbestandes mitzuwirken. Ohne Zustimmung der Polizei dürfen sie die Unfallstelle nur verlassen, soweit sie selbst Hilfe benötigen oder um Hilfe oder die Polizei herbeizurufen.

3. Ist nur Sachschaden entstanden, so hat der Schädiger sofort den Geschädigten zu benachrichtigen und Namen und Adresse anzugeben. Wenn dies nicht möglich ist, hat er unverzüglich die Polizei zu verständigen.
4. Bei Unfällen auf Bahnübergängen haben die Beteiligten die Bahnverwaltung unverzüglich zu benachrichtigen.

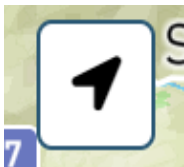
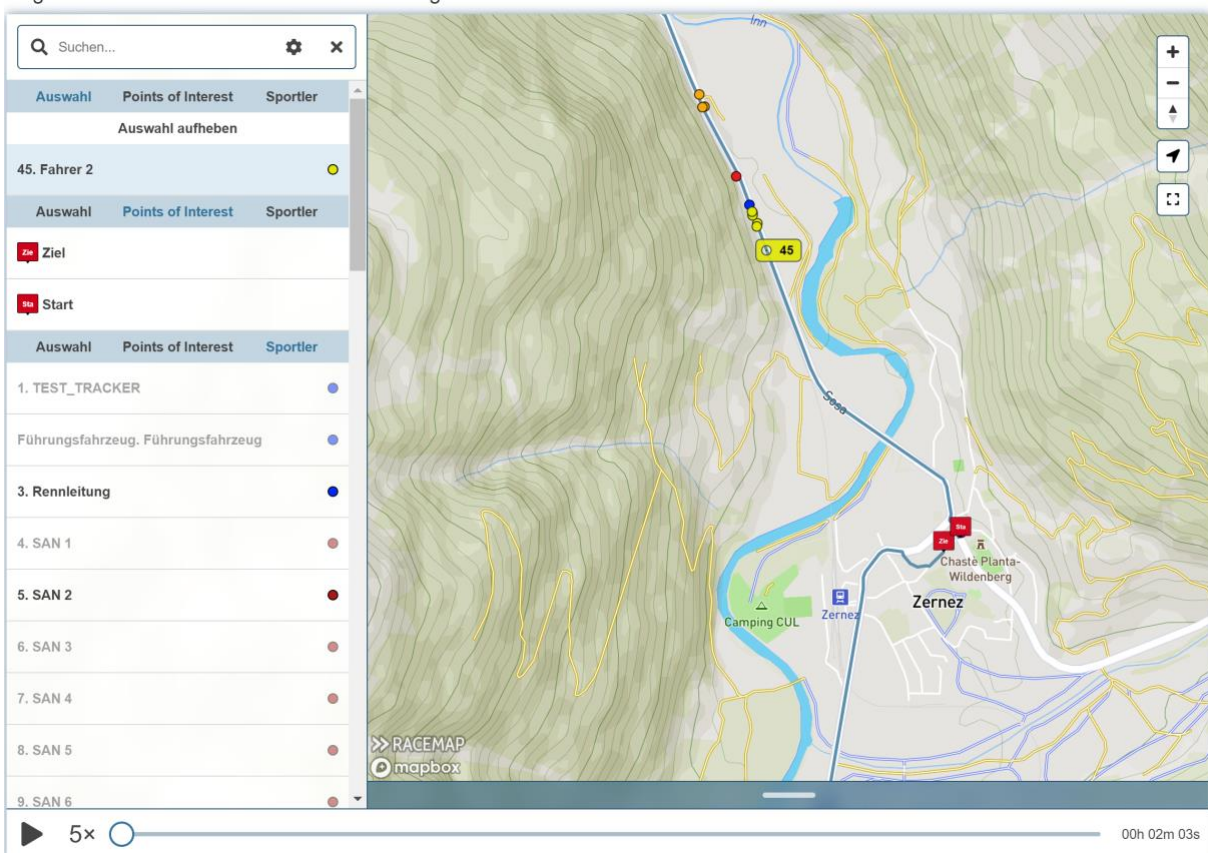
## **VIDEO / FOTO CREW**

---

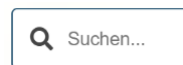
Es werden mehrere Fotografen von [www.alphafoto.com](http://www.alphafoto.com) auf der Strecke sein und Bilder von allen Athlet\*innen schiessen. Diese können einige Tage nach dem Event online erworben werden.

## NAVIGATION MIT DATASPORT

Mit dem Tracking von Datasport unter <https://www.datasport.com/live/tracking/?racenr=23542> kann nicht nur die Position der Fahrer angezeigt werden, sondern auch die eigene Position. Dies ermöglicht der Crew nicht nur das Verfolgen des Renngeschehen in Echtzeit, sondern dient auch zur Unterstützung der eigenen Navigation.



Funktion zum Anzeigen der eigenen Position, dazu muss man dem Browser die Berechtigung zur Verwendung des eigenen Standortes erteilen. Sobald die Position ermittelt ist, wird diese auf der Karte angezeigt. Als Navigation im herkömmlichen Sinne mit Abzweigungshinweisen, kann das Tracking nicht verwendet werden. Es dient lediglich zum Folgen der vordefinierten Strecke.



Funktion zum Suchen einer Athletin/eines Athleten oder Teams



Über die Einstellungen kann die Darstellung der Karte angepasst werden.

### Voraussetzungen/Empfehlungen

- Mobiles Gerät mit GPS-Empfänger (Tablet/Smartphone)
- Mobile Daten (Internetverbindung mit Hotspot oder Daten Abo)
- Permanente Stromversorgung des eingesetzten Gerätes
- Ausschalten der automatischen Bildschirmsperre beim eingesetzten Gerät

Der permanente Einsatz des Trackings hat einen hohen Energieverbrauch zur Folge aufgrund der Datennutzung und der permanenten Nutzung des GPS-Empfängers, deshalb kann es trotz permanenter Stromversorgung dazu führen, dass sich die Batterie entlädt.

## Autonavigation

Aufgrund der Vielfalt, der sich am Markt befindlichen Navigationsgeräte kann die TORTOUR Organisation keinen Support bieten. Es ist jedem Team selber überlassen, diese Option zu nutzen.

## NAVIGATION MIT FAHRRADCOMPUTER

---

Die GPX-Daten sind aus dem Downloadbereich direkt in die Garmin Fahrradcomputer importierbar - ohne weitere Manipulation oder Anpassung.

## TRACKING SYSTEM – DATASPORT

---

### Kurzbeschreibung

Das eingesetzte Tracking System vermittelt den Rennverlauf nahezu in Echtzeit (kann Verzögerungen bis 5 Minuten aufweisen, je nach GPS-Empfang der Tracker). Eine Web Applikation unter <https://www.datasport.com/live/tracking/?racenr=23542> ermöglicht es der Rennleitung, den Teilnehmenden, Medien und allen Interessierten den Rennverlauf zu verfolgen.

### Tracker-Spezifikationen



Dimensionen:	50x40x16mm
Gewicht:	36g (nur Tracker), ca. 80g (Tracker inkl. Team-Bidon)
Akkulaufzeit:	ca. 60 Stunden
Wasserschutz:	Spritz-, Strahlwasserschutz (IP65). <b>Nicht</b> wasserdicht.

Der Tracker weist eine SOS-Funktion auf. Durch den Druck auf den grünen Knopf auf der Front des Trackers wird ein SOS abgesetzt. In diesem Fall werden die aktuellen Positionsdaten an Datasport übermittelt, welche die Daten dem Veranstalter für das weitere Vorgehen zur Verfügung stellen wird.

Der Einsatz der SOS-Funktion darf nur im Notfall verwendet werden. Bei unbegründetem Einsatz können Kosten für bereits aufgebotene Rettungsdienste anfallen, welche durch die Teilnehmenden getragen werden müssen.

### Abgabe

Allen Teilnehmenden der TORTOUR wird der Tracker kurz vor dem Rennstart abgegeben. Das Gerät ist bei der Abgabe auf Funktion geprüft und bereits eingeschaltet. Manipulationen durch Teilnehmende sind nicht notwendig.

Bei Verlust oder mutwilliger Beschädigung des Trackers werden CHF 200.- in Rechnung gestellt.

### Transport / Übergabe (Teams)

Die Starter aller Teamkategorien erhalten den Tracker in einer gepolsterten Schutzhülle. Die Hülle hat den Durchmesser einer Trinkflasche und passt somit in den Bidonhalter am Fahrrad.





**Toolbox**

Das Gerät darf nicht aus der Hülle (Bidon) entfernt werden. Bei der Übergabe im Team wird immer der komplette Bidon übergeben.

### **Wo verstauen?**

In einem beliebigen Flaschenhalter am Rennrad.

### **Zu beachten**

- Der Tracker muss sich, wie ein Stafettenstab, immer bei jenem Athleten befinden, welcher den aktuellen Streckenabschnitt fährt.
- Wird das Trackinggerät nicht durch den auf der Strecke befindlichen Fahrer getragen, resultiert daraus eine Zeitstrafe (die Tracking Route dient auch als Überwachungsinstrument der Route der einzelnen Teams)
- Ausser auf explizite Anweisung der Rennzentrale sind keine Manipulationen am Gerät notwendig.
- Die Toolbox dient ausschliesslich als Schutz für den Tracker. Er darf nicht für andere Zwecke (z.B. als Trinkflasche) verwendet werden.

### **Transport / Übergabe (Solo-Fahrer)**

Solo-Fahrer erhalten nur den Tracker ohne zusätzliche Schutzhülle / Toolbox. Diese verstauen den Tracker am besten in einer der hinteren Trikottaschen, montieren diesen fix am Rahmen des Rennrads oder legen diesen in die Satteltasche.

Wichtig: Rennradrahmen aus Carbon oder auch Carbonteile in der Satteltasche können die Funkverbindung und den Empfang des GPS-Signals stören.

### **Zu beachten**

- Das Gerät hat einen Wasserschutz, ist aber nicht wasserdicht. Falls das Gerät direkt dem Regen ausgesetzt wird (z.B. Montage am Lenker) muss es zusätzlich geschützt werden.
- Falls der Tracker am Rennrad montiert wird und verschiedene Rennräder eingesetzt werden, muss dieser immer auf das aktuell eingesetzte Rennrad gewechselt werden.

### **Rückgabe**

Nach der Zieleinfahrt ist das Tracking Gerät an den Veranstalter zu übergeben!

Bei Aufgabe des Rennens ist der Tracker im Zielgelände abzugeben oder per Post an Cycling Unlimited, Sportstrasse 44, 2540 Grenchen zu senden (innert 3 Tagen nach dem Rennen), ansonsten wird der Tracker mit CHF 200.- in Rechnung gestellt.

### Generell

Um eine Bewilligung zur Durchführung der TORTOUR Ultracycling 2021 zu erhalten, musste unsererseits ein Schutzkonzept erarbeitet werden, welches die Richtlinien und Vorgaben der Behörden erfüllt und damit die potenzielle Ansteckungsgefahr auf ein Minimum reduziert. Es ist uns ein grosses Anliegen, dass sich alle Beteiligten an die vorgeschriebenen Massnahmen halten, damit auch in naher Zukunft weitere Radsportevents durchgeführt werden können.

Das Schutzkonzept der TORTOUR Ultracycling 2021 beinhaltet, dass alle Beteiligten bei der Ankunft in Sihlcity ein gültiges Covid-Zertifikat vorweisen können. Wer beim Check-In kein gültiges Covid-Zertifikat mitbringt, ist nicht teilnahmeberechtigt. Diese Pflicht gilt neben den Athletinnen und Athleten auch für alle Crewmitglieder/Betreuende.

Wie erhalte ich ein Covid-Zertifikat:

- Ich bin doppelt geimpft.
- Ich bin genesen.
- Ich wurde mithilfe des Testverfahrens des Antigentest - kostenlos durchführbar in jeder Apotheke - negativ auf das Corona-Virus getestet. Der Test muss in den letzten 48h vor dem Check-in in Sihlcity durchgeführt worden sein.
- Ich wurde mithilfe des Testverfahrens des PCR-Tests - kostenpflichtig in vielen Arztpraxen durchführbar - negativ auf das Corona-Virus getestet. Der Test muss in den letzten 72h vor dem Check-in in Sihlcity durchgeführt worden sein.

### Spezialangebot PCR-Test (gültig 72h) für Athlet\*innen und Crewmitglieder:

Um den Aufwand bzw. die mit dem Testen verbundenen Umstände zu reduzieren, bieten wir folgende Alternative zum Erhalt des Covid-Zertifikates via einem PCR-Test.

Für den Betrag von CHF 49 (zzgl. CHF 5 Versand) wird der angemeldeten Testperson mit Wohnadresse in der Schweiz 4 Tage vor dem Event ein PCR-Speicheltest nach Hause gesendet. Dieser kann selbständig vorgenommen und mittels mitgeliefertem Rücksendecouvert ans Labor von Ender Diagnostic zurückgesandt werden. Die genauen Instruktionen folgen im Versand mit dem Test.

Wichtig: Dieser äusserst günstige Preis für den PCR-Test ist nur aufgrund eines Poolings der Tests möglich. Dazu werden immer 4 Tests zufällig zusammengemischt und ausgewertet. Dieses Vorgehen reduziert die Kosten erheblich. Ist der Pool-Test negativ, wird den vier Teilnehmenden das gültige Covid-Zertifikat sogleich elektronisch zugesandt. Zeigt hingegen ein Pool-Test ein positives Resultat an, so werden die vier Personen kontaktiert und müssen weiteren Anweisungen folgen.

Die Kosten des zweiten Tests übernimmt das BAG. Das Resultat des zweiten Tests erfolgt innerhalb von zwei Stunden. Wer dann negativ getestet wird, erhält ebenfalls ein gültiges Zertifikat und kann an der TORTOUR Ultracycling 2021 starten.

Die Anmeldung für das Angebot erfolgt über unsere Homepage und ist **spätestens bis am 10. August über folgenden Link** vorzunehmen: <https://www.tortour.com/services/anmeldung-pcr-test/>

### Zuschauer/Besucher des Eventgeländes

Zutritt zum Start-/Zielgelände sowie ins Partnervillage auf dem Sihlcity-Kalanderplatz erhält, wer ein gültiges Covid-Zertifikat vorweisen kann.

## Athlet\*innen-Erklärung TORTOUR 2021

Die Teilnahme an der TORTOUR erfolgt sowohl für die Athlet\*innen wie auch für deren Crew-Mitglieder auf eigene Verantwortung und auf eigenes Risiko. Der Veranstalter (Cycling Unlimited AG, 2540 Grenchen) schliesst die Haftung gegenüber Athlet\*innen und deren Crew-Mitglieder für jegliche Schäden, sowohl vertraglicher als auch deliktrechtlicher Natur, soweit gesetzlich zulässig, aus. Des Weiteren wird die Haftung des Veranstalters für Handlungen oder Unterlassungen infolge Leistungserbringung durch Dritte gänzlich ausgeschlossen.

Ebenfalls ausgeschlossen sind Haftungsansprüche der Athlet\*innen und deren Crews gegenüber den Hilfspersonen selber. Versicherungen gegen Unfall, Krankheit oder Diebstahl sowie die Versicherung für die Haftpflicht der Athlet\*innen und der Crew-Mitglieder sind Sache der Athlet\*innen und der Crew-Mitglieder.

Bei höherer Gewalt oder Ereignissen, die trotz gebotener Sorgfalt nicht vorhergesehen oder abgewendet werden können, ist die Haftung des Veranstalters gänzlich ausgeschlossen. Sofern das Rennen aufgrund von äusseren Einflüssen wie beispielsweise sehr schlechten Wetterbedingungen oder einem Unfall kurzfristig abgesagt bzw. abgebrochen werden muss, besteht kein Anspruch auf Rückerstattung von Startgeldern und/oder Schadenersatz. Der Entscheid über Absage und/oder Abbruch liegt im alleinigen Ermessen der Rennleitung.

Das auf der Website des Veranstalters ([www.tortour.com](http://www.tortour.com)) aufgeschaltete TORTOUR Reglement bildet integrierender Bestandteil dieser Erklärung.

Ich bestätige hiermit,

- dass ich und meine Crew sowohl über eine ausreichende Haftpflicht- als auch eine ausreichende Unfallversicherung verfügen.
- dass ich und meine Crew diese Erklärung vollständig gelesen und verstanden haben und damit einverstanden sind.

Startnummer / Team-Name .....

Athlet\*innen

Ort, Datum	Name in Blockschrift	Unterschrift

Notfallkontakt(e) (Optional)

Athlet	Notfallkontakt Name	Notfallkontakt Telefon-Nr.

**Ausnahme:** Bei Athleten unter 18 Jahren ist eine separate, persönliche Athleten-Erklärung, unterschrieben durch die Eltern des Athleten, mitzubringen